

ДОКЛАД
«О прогнозе социально-экономического развития
Челябинской области на 2015 год и плановый период 2016 и 2017 годов»

Слайд 2,3

Основа разработки прогноза

- Федеральный Закон от 28 июня 2014 г. № 172-ФЗ «О стратегическом планировании в Российской Федерации»
- Концепция долгосрочного социально-экономического развития РФ до 2020 года (распоряжение Правительства РФ от 17 ноября 2008 г. № 1662-р)
- Прогноз долгосрочного социально-экономического развития РФ до 2030 года (утвержден Председателем Правительства РФ Д.А. Медведевым 23 марта 2013 г.)
- Сценарные условия, основные параметры прогноза социально-экономического развития РФ и предельные уровни цен (тарифов) на услуги компаний инфраструктурного сектора на 2014 г. и на плановый период 2015 и 2016 гг.
- Стандарт деятельности органов исполнительной власти субъекта РФ по обеспечению благоприятного инвестиционного климата в субъектах РФ (перечень поручений Президента РФ по итогам заседания Госсовета РФ от 27 декабря 2012 г. № Пр 144-ГС)
- Стратегия социально-экономического развития Уральского федерального округа на период до 2020 г. (распоряжение Правительства РФ 6 октября 2011 г. № 1757-р), план мероприятий по реализации Стратегии социально-экономического развития УФО на период до 2020 г. (распоряжение Правительства РФ от 23 апреля 2012 г. № 619-р)

Основа разработки прогноза

- Закон области от 30.11.2004 г. № 328-ЗО «О государственном прогнозировании, программах социально-экономического развития Челябинской области и госпрограммах»
- Стратегия социально-экономического развития Челябинской области до 2020 г. (постановление Законодательного Собрания области от 26.03.2014 г. № 1949)
- Стратегия развития инновационной деятельности Челябинской области до 2020 г. (распоряжение Правительства области от 12.10.2012 г. № 260-рп)
- Инвестиционная стратегия Челябинской области до 2020 г. (распоряжение Правительства области от 26.07.2013 г. № 138-рп)
- Основные направления деятельности Правительства области на 2011-2015 годы по эффективной реализации Стратегии социально-экономического развития Челябинской области до 2020 г (постановление Правительства области от 15.12.2010 г. № 296-П в редакции от 28.12.2012 г.)
- Постановление Правительства области от 15.02.2012 г. № 31-П «О Порядке разработки прогноза социально-экономического развития Челябинской области»
- Распоряжение Правительства области от 02.07.2014 г. № 358-рп «О разработке прогноза социально-экономического развития Челябинской области на 2015 г. и на плановый период 2016 и 2017 гг.»
- Отчет Челябинскстата о социально-экономическом развитии области в январе-июле 2014 г.
- Прогнозные материалы органов исполнительной власти, муниципальных образований, крупных и средних предприятий Челябинской области
- Стратегии социально-экономического развития муниципальных образований области до 2020 г. Комплексные инвестиционные планы монопрофильных территорий области

Прогноз социально-экономического развития Челябинской области на трехлетний период разработан на основе сценарных условий развития Российской Федерации с учетом приоритетов и целевых индикаторов, сформулированных в долгосрочном прогнозе до 2030 года, а также майских указах Президента.



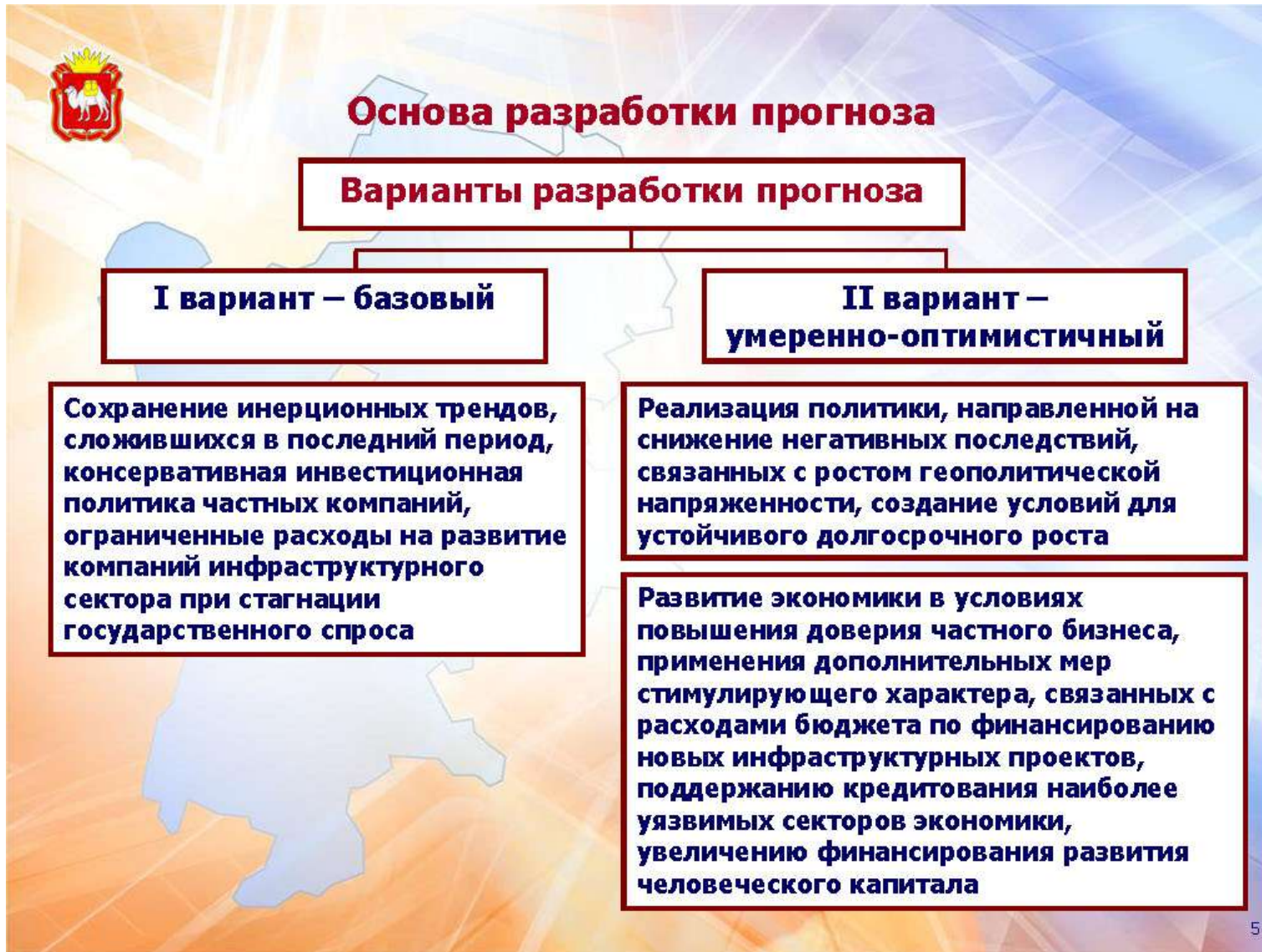
Показатели социально-экономического развития Челябинской области

	Январь-сентябрь 2014 года	В % к январю-сентябрю 2013 года
Индекс промышленного производства, %	X	102,4
Продукция сельского хозяйства, млрд. руб.	58,3	105,9
Налоговые и неналоговые доходы консолидированного бюджета, млрд. руб.	84,9	108,0
Инвестиции в основной капитал, млрд. руб.*	85,4	116,3
Ввод жилья, тыс. кв. метров	950,8	106,8
Оборот розничной торговли, млрд. руб.**	383,5	97,5
Среднемесячная заработная плата, руб.**	27 174,5	107,5
Реальные располагаемые денежные доходы населения, %**	x	97,4

* - январь-июнь 2014 года; ** - январь-август 2014 года

4

Прогноз разработан на основе итогов развития области за 8 месяцев текущего года, с учетом основных тенденций 9-ти месяцев, также использованы прогнозные показатели органов исполнительной власти, муниципальных образований и крупнейших предприятий области.



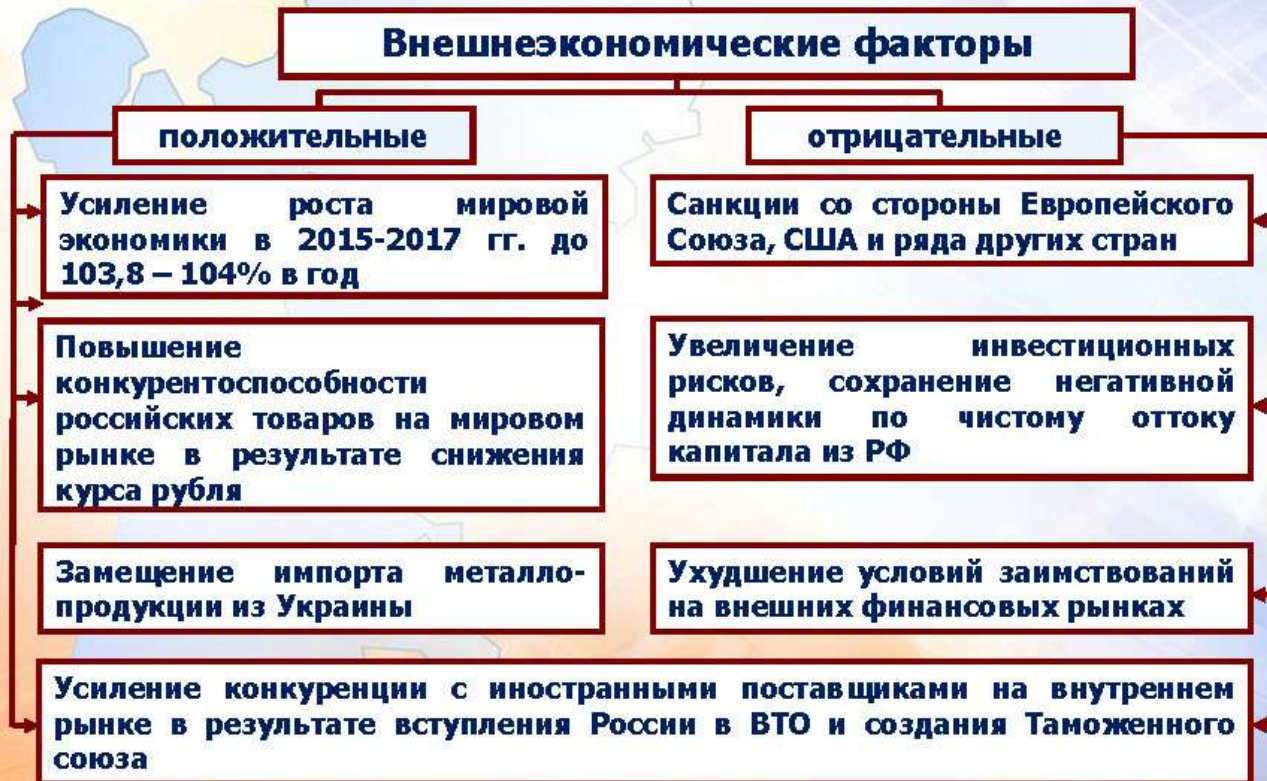
Прогноз разработан в двух вариантах: базовом и умеренно-оптимистичном.

Базовый – исходит из более консервативных представлений о развитии макроэкономической динамики.

Второй вариант – исходит из несколько лучших объективных обстоятельств и немного иной, более активной экономической политики.



Макроэкономические факторы, учитываемые при разработке прогноза



При разработке прогноза приняты во внимание *ограничения, связанные с неблагоприятной конъюнктурой* на финансовых и товарных рынках:

санкции со стороны Евросоюза, США и ряда других стран;

ухудшение условий заимствований на внешних финансовых рынках;

увеличение инвестиционных рисков, сохранение негативной динамики по чистому оттоку капитала.

Среди положительных внешнеэкономических факторов можно выделить:

прогнозируемый рост мировой экономики;

повышение конкурентоспособности российских товаров на мировом рынке в результате снижения

курса рубля;

замещение импорта металлопродукции из Украины.



Среди положительных внутрироссийских факторов отмечены:

- меры по стимулированию потребительского спроса, в том числе за счет роста заработной платы в бюджетной сфере,

- сохранение социальной стабильности и низкий уровень безработицы;

- переход к режиму таргетирования инфляции, введение ключевой ставки Банка России, что позволит приблизиться к цели по обеспечению ценовой стабильности.

Сдерживающие факторы развития – это:

- увеличение издержек производства компаний в результате роста цен и тарифов на услуги естественных

монополий;

- рост цен в результате ограничений на ввоз продовольствия, а также снижения курса рубля;
- рост банковских кредитных ставок для организаций и населения.



Факторы, учитываемые при разработке прогноза

Указы Президента Российской Федерации от 7 мая 2012 года: №№ 596 – 602, 606

Увеличение к 2018 г.:

- удельного веса инвестиций в ВВП до **27%**;
- доли продукции высокотехнологичных и наукоемких отраслей экономики в ВВП в **1,3 раза** к уровню 2011 г.

Увеличение к 2018 г.:

- размера реальной зарплаты в **1,4 - 1,5 раза** к уровню 2011 г.;
- средней зарплаты врачей, преподавателей образовательных учреждений высшего профобразования и научных сотрудников до **200%** от средней зарплаты

Увеличение к 2018 г. ожидаемой продолжительности жизни в РФ до **74 лет**

Предоставление к 2020 г. доступного и комфортного жилья **60%** российских семей, желающих улучшить свои жилищные условия

Достижение к 2016 г. **100%** доступности дошкольного образования

Повышение позиции РФ в рейтинге Всемирного банка по условиям ведения бизнеса со **120-й** в 2011 г. до **50-й** – в 2015 г. и до **20-й** – в 2018 г.

8

Среди факторов, учитываемых при разработке прогноза, необходимо особо выделить целевые индикаторы, установленные майскими указами Президента, текущая динамика которых отслеживается и является основой для прогнозирования их исполнения в средне- и долгосрочной перспективе.

Слайд 9.



Основной показатель, отражающий общеэкономическое развитие области – валовой региональный продукт, который в 2013 году практически завершил восстановительный рост после кризиса 2008-2009 годов (99,7%).

В этом году ВРП увеличится на 0,7%, что обусловлено замедлением динамики большинства экономических показателей, особенно промышленного производства, транспорта, розничного товарооборота, объема работ в строительстве.

В 2015 году прогнозируется рост ВРП от 0,5% до 2,6%, а его объем превысит 1 триллион рублей.

В последующие годы прирост ВРП сохранится в диапазоне от полутора до трех процентов в год.

Слайд 10.



Объем промышленного производства в текущем году оценивается в 985 млрд. рублей или 101,4% к 2013 году.

В следующем году объем превысит 1 триллион рублей (прирост от 0,3 до 2,0%).

В плановом периоде ожидается прирост от 1,3 до 2,2% в год.

Слайд 11.



Более высокими темпами, чем промышленность, будет расти сельское хозяйство.

Согласно прогнозу Минсельхоза области прирост продукции в 2015 году составит от 0,2 до почти 5%, а её объём превысит 100 млрд. рублей.

В плановом периоде ожидается прирост от 1,4 до 3,8% в год.

Слайд 12.



Важнейшим приоритетом и средством диверсификации экономики является развитие малого и среднего предпринимательства.

В текущем году оборот малых и средних предприятий оценивается в 585 млрд. рублей, что выше показателя прошлого года на 2,5%.

В 2015 году прирост оборота прогнозируется от 4,1 до 5,7%, в стоимостном выражении он превысит 600 млрд. рублей. В планируемом периоде прирост оборота сохранит свою динамику.

Слайд 13.



Снижение ВТО в текущем году обусловлено замедлением роста экономики стран Еврозоны – основных потребителей южноуральского металла, а также сокращением импортных поставок технологического оборудования.

В 2015 году прогнозируется снижение внешнеторгового оборота в связи с расширением Евразийского экономического союза и исключением из таможенного учета торговых операций с Арменией и Киргизией.

В 2016-2017 годах ожидаем постепенное восстановление объема внешнеторгового оборота.

Слайд 14.



Объем инвестиций в основной капитал в текущем году составит более 220 млрд. рублей с ростом на 3,9%.

В следующем году он составит 220-230 млрд. рублей, при этом по первому варианту прогнозируется снижение на 4,4% в сопоставимой оценке, а по второму варианту – сохранение уровня 2014 года. Ожидается, что такая тенденция сохранится и в 2016 году.

В 2017 году прирост инвестиций составит от 4,6 до 6,9%, прежде всего, за счет реализации крупных инвестиционных проектов, в том числе получивших поддержку Правительства области.

Слайд 16.



Принимаемые федеральным и областным правительствами меры по повышению уровня жизни населения позволят сохранить тенденцию роста средней заработной платы и денежных доходов населения области.

Прирост реальной зарплаты (скорректированной на индекс потребительских цен) за три года составит от 6% до 13,7% (по годам этот рост будет находиться в диапазоне от 1,1% до 5,7%).

Слайд 17.



При этом среднедушевые денежные доходы населения к 2017 году в 3,2 раза превысят величину прожиточного минимума, а среднемесячная заработная плата – в 3,8 раза.

Слайд 18.



Сложившиеся тенденции в демографической ситуации характеризуются стабилизацией численности населения области с небольшим ростом к 2017 году.

Позитивные ожидания обусловлены реализацией программ по стимулированию рождаемости и модернизации здравоохранения.

Прогнозируется, что коэффициент смертности снизится с 13,9 в 2013 до 13,4 человек на 1000 населения в 2017 году, а коэффициент рождаемости будет сохраняться на уровне 14,3 человек на 1000 населения.

Слайд 19.



Несмотря на стабилизацию демографической ситуации, население в трудоспособном возрасте и численность занятых в экономике в прогнозном периоде будет уменьшаться.

Смягчить негативные эффекты на рынке труда могут меры по вовлечению в трудовую деятельность пенсионеров, женщин, имеющих несовершеннолетних детей, жителей из других регионов России.

Уровень зарегистрированной безработицы в 2017 году по сравнению с уровнем 2013 года снизится с 1,4 до 1,1% от экономически активного населения.

В рамках госпрограммы по содействию занятости предусмотрены меры по стимулированию трудовой мобильности населения, по профессиональной подготовке

и переподготовке кадров с учетом потребностей экономики.



Прогноз социально-экономического развития разработан на трехлетний период как в целом по области, так и в разрезе муниципальных образований и является основой для составления бюджета на соответствующий период.



Достижение прогнозируемых макроэкономических параметров зависит от эффективного использования внутренних источников роста, для чего необходима консолидация усилий всех органов государственной власти, муниципалитетов и предприятий.

Прогноз прошел согласование в установленном порядке, а также был размещен на сайте Минэкономразвития Челябинской области для публичного обсуждения.